

Guide de démarrage nRSP-ST – 27 novembre 2024

Remarque : nous vous recommandons de connecter le nRSP-ST et l'appareil sur lequel vous téléchargez le logiciel d'installation à votre réseau local via Ethernet afin d'effectuer la mise à jour du micrologiciel.

Veuillez également vous assurer qu'aucun câble n'est connecté aux ports USB et FLASH pendant ce processus de mise à jour.

Suivez ces étapes pour installer le dernier micrologiciel sur votre nRSP-ST et commencer à l'utiliser...

1. Une fois l'installation terminée, lancez l'application nRSPUpdater (notez qu'il s'agit d'une application graphique et que vous devrez donc accéder à votre bureau).

1. Sous Windows, cela démarrera automatiquement pendant le processus d'installation. Si vous avez fermé l'application, vous la trouverez dans le menu Démarrer de Windows ou sur votre bureau.
2. Sous Linux, il s'appellera NRSPUpdater et sera installé dans votre dossier d'installation SDRconnect.
3. Sous Mac, il sera installé dans votre dossier Applications.

2. Suivez les instructions de nRSPUpdater pour mettre à jour le micrologiciel nRSP-ST, puis quittez le programme lorsque on vous le demande.

3. Après une mise à jour du micrologiciel, votre nRSP-ST redémarrera automatiquement.

4. Lancez l'outil NRSPAdministrator.

1. Sous Windows, il se trouve dans le menu Démarrer ou sur le bureau
2. Sous Linux, ce fichier s'appelle NRSPAdministrator et est installé dans votre dossier d'installation SDRconnect.
3. Sur Mac, il sera installé dans votre dossier Applications.

5. Utilisez l'outil NRSPAdministrator pour recueillir des informations sur votre nRSP-ST, définir les utilisateurs et les paramètres de streaming. Vous y trouverez également des informations sur le réseau, que vous pourrez utiliser pour savoir comment vous connecter au client web.

6. Démarrez SDRconnect et si le périphérique client se trouve sur le même réseau local que le nRSP-ST, il devrait le trouver et apparaître dans le menu déroulant de sélection des périphériques. Si le nRSP-ST vient d'être redémarré, cette détection automatique peut prendre quelques secondes et vous devrez peut-être appuyer sur le bouton d'actualisation des périphériques.

**Consultez toujours le site Web pour
obtenir les dernières informations :
www.sdrplay.com/nrspstart**

Remarques supplémentaires de l'installateur provenant de <https://www.sdrplay.com/nrspinstallernotes/>

En savoir plus sur le processus d'installation et la prise en main :

Le programme d'installation installera trois logiciels sur votre ordinateur :

1. SDRconnect v1.0 (la première version officielle, par opposition à une version préliminaire)
2. Un outil de mise à jour du micrologiciel pour le nRSP-ST
3. Un outil d'administration pour le nRSP-ST

Sous Linux, le programme de mise à jour s'appelle NRSPUpdater et est installé dans votre dossier d'installation

SDRconnect Sous Mac, le programme de mise à jour est installé dans votre dossier Applications

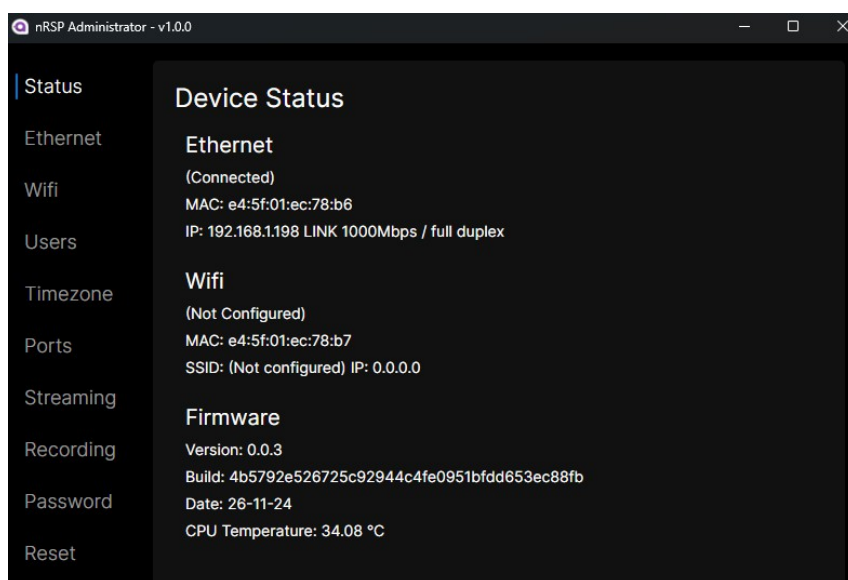
Sous Windows, le programme de mise à jour est lancé automatiquement par le processus d'installation. Cependant, si vous devez le relancer, vous le trouverez dans le menu Démarrer de Windows.

Nous vous recommandons de commencer par brancher le nRSP-ST à votre réseau à l'aide d'un câble Ethernet. Vous devez utiliser Ethernet, car le Wi-Fi ne sera pas activé initialement sur le nRSP-ST. Une fois le câble réseau connecté, branchez l'alimentation. L'appareil comporte deux autres ports marqués USB et Flash. Veuillez vous assurer que rien n'est branché sur ces ports.

Une fois le nRSP-ST allumé, le programme de mise à jour essaiera de trouver le nRSP-ST sur votre réseau et, s'il le trouve, il mettra automatiquement à jour le micrologiciel.

Nous vous recommandons, dans la mesure du possible, d'exécuter le programme de mise à jour sur un ordinateur également connecté à votre réseau via Ethernet plutôt que via WiFi. Cela permettra de garantir le bon déroulement du processus de mise à jour du micrologiciel. Certains points d'accès WiFi plus anciens peuvent rencontrer des problèmes avec les diffusions UDP utilisées pour la détection automatique, ce qui peut entraîner l'échec du processus de mise à jour du micrologiciel. Cela ne posera pas de problème pour le nRSP-ST, même si la mise à jour du micrologiciel échoue, mais cela peut signifier que vous devrez relancer le processus de mise à jour à partir d'un réseau entièrement câblé.

Lorsque vous exécutez **l'outil d'administration**, un panneau s'ouvre et vous donne accès à toute une série de paramètres de l'appareil, tels que la possibilité d'activer le WiFi, de configurer des comptes d'utilisateurs pour l'accès à distance et de modifier le mot de passe administrateur.



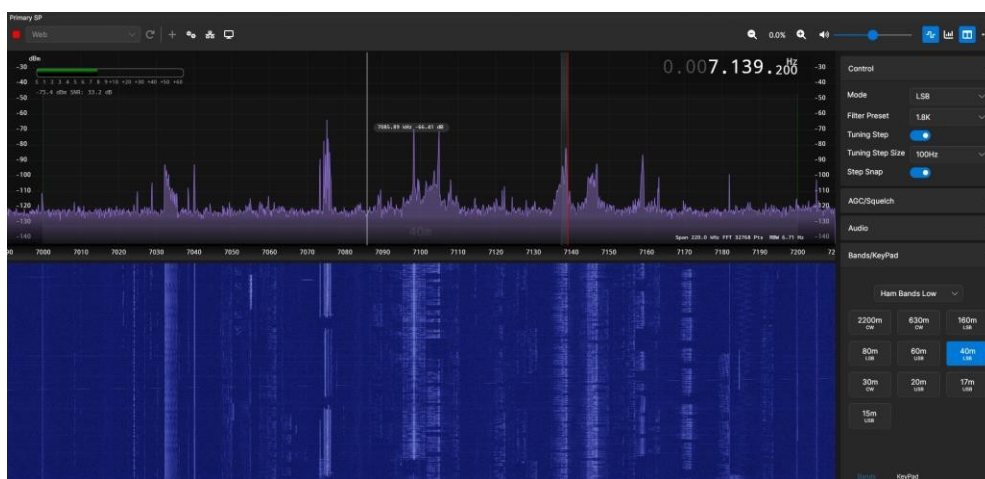
Le mot de passe administrateur par défaut est le numéro de série de l'appareil, que vous trouverez sur l'emballage dans lequel l'appareil a été livré, ainsi que sur l'étiquette située sous l'appareil. (Les lettres doivent être toutes en majuscules)

Vous devriez pouvoir démarrer SDRconnect et votre nRSP-ST devrait apparaître automatiquement dans la liste des appareils via le processus de détection automatique.

De plus, vous devriez pouvoir ouvrir un navigateur Web et accéder à l'appareil en saisissant nRSP[numéro de série]:9001. Par exemple, si votre numéro de série est 230504500A0, vous devrez saisir : nRSP230504500A0:9001

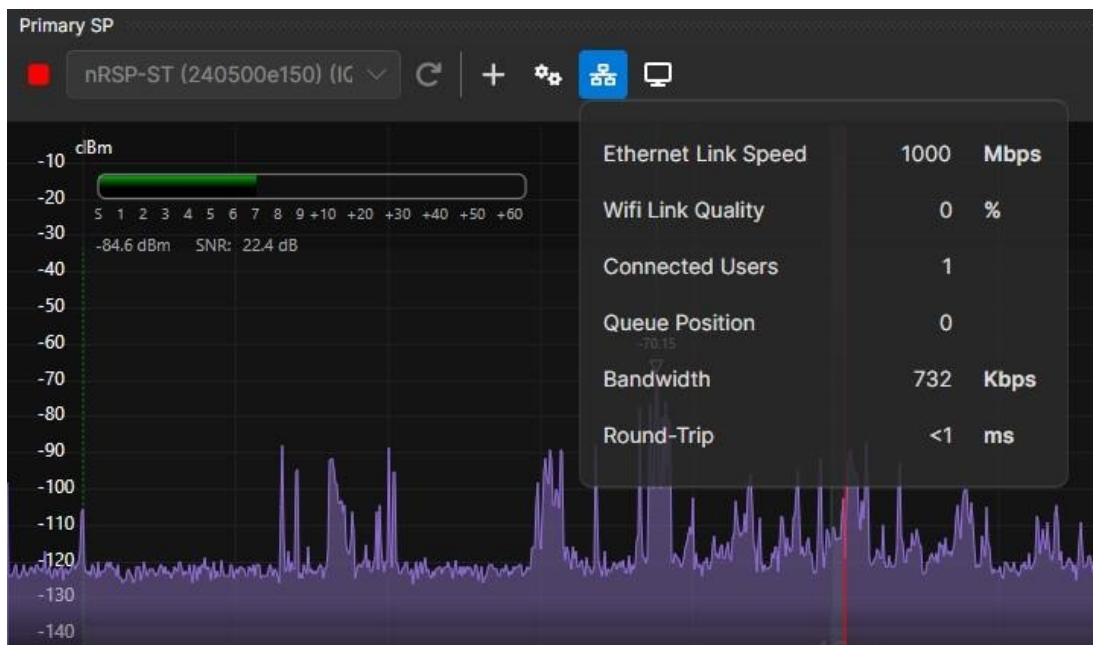
Sinon, l'outil d'administration vous indiquera l'adresse IP de leur unité sur votre réseau, vous pouvez donc simplement saisir : 192.168.xxx.xxx:9001 où 192.168.xxx.xxx est l'adresse IP de l'unité telle qu'elle apparaît dans l'outil d'administration.

La version web de SDRconnect est une version simplifiée de l'application principale SDRconnect. En effet, nous prévoyons que les utilisateurs utiliseront des appareils Android ou iOS à écran plus petit, tels que des tablettes, pour accéder à distance au web, et un écran simplifié facilite l'utilisation sur ces appareils à écran tactile plus petits. Si vous disposez d'un ordinateur portable, vous pouvez toujours utiliser la version principale de SDRconnect pour vous connecter à distance à votre appareil.



Toutes les principales fonctions du nRSP-ST devraient être présentes, à l'exception de l'enregistrement direct sur un NAS à l'aide du serveur. Cette fonctionnalité est presque terminée et sera ajoutée dans les prochains jours.

Dans SDRconnect, vous verrez un nouveau bouton qui est actif lorsque vous utilisez le nRSP-ST. Il fournit des informations sur le type et la vitesse de la connexion réseau entre le nRSP-ST et votre réseau local. Il ne fournit PAS de diagnostic de la connexion réseau entre le réseau local et l'appareil client, mais il vous indique si votre nRSP-ST est connecté à votre réseau local via WiFi ou Ethernet, ainsi que la vitesse de cette connexion. Cet outil peut s'avérer utile si quelqu'un a utilisé un ancien commutateur ou câble 10/100 pour se connecter à son nRSP-ST.



Pour rendre votre appareil accessible en dehors de votre réseau local, vous devrez consulter les instructions de redirection de port de votre routeur : <https://www.wikihow.com/Set-Up-Port-Forwarding-on-a-Router>

**Consultez toujours le site Web
pour obtenir les dernières
informations :
www.sdrplay.com/nrspstart**